



# جامعة ستاردوم مجلة ستاردوم العلمية للدراسات التيكنولوجية و النفسية



مجلة علمية محكمة تصدر بشكل ربعي عن جامعة  
ستاردوم العدد الأول- المجلد الثالث 2025  
ISSN: 2980-3780



## هيئة تحرير مجلة ستاردوم العلمية للدراسات " التربوية و النفسية "

### رئيس التحرير

د. رانيا عبدالله عبدالمنعم - فلسطين

### مدير التحرير

د. بسيوني أبو بكر بسيوني

### المدقق اللغوي

د. باسم الفخير - الأردن

### عضو هيئة تحرير

د. أسماء مصطفى- الكويت

د. محمد علوان- السعودية

د. سماح الفيشاوي- مصر

جميع حقوق الملكية الأدبية والفنية محفوظة  
لمجلة ستاردوم العلمية للدراسات التربوية و النفسية

الانفتاح على الخبرة لدى طلاب كلية الموسيقى والدراما بجامعة السودان للعلوم  
والتكنولوجيا وعلاقته ببعض المتغيرات

مقداد أحمد عيسي إبراهيم

جامعة النيلين

الخرطوم - السودان

[Migdad85@yahoo.com](mailto:Migdad85@yahoo.com)

[00249915223949](tel:00249915223949)

**المستخلص:**

هدفت الدراسة الى التعرف على الانفتاح على الخبرة لدى طلاب كلية الموسيقى والدراما بجامعة السودان للعلوم والتكنولوجيا في ضوء متغيرات؛ النوع، والعمر والتخصص الدراسي، والمستوى الصفّي، ولتحقيق ذلك اتبع الباحث المنهج الوصفي الارتباطي من خلال تطبيق مقياس الانفتاح على الخبرة ل (كوستا وماكري، 1999) كأداة لجمع المعلومات من عينة بلغ حجمها (255) طالباً وطالبة من كلية الموسيقى والدراما منهم (127) ذكور و (128) إناث، تم اختبارهم بطريقة الحصر الشامل، وبعد جمع البيانات تمت معالجتها باستخدام برنامج الحزمة الإحصائية للعلوم الاجتماعية (spss) المتمثلة في اختبار (ت) لمتوسط مجتمع واحد، واختبار (ت) لمجموعتين مستقلتين وتحليل التباين الاحادي (أنوفا) ، اختبار توكي البعدي، توصلت الدراسة الى النتائج التالية: يتسم الانفتاح على الخبرة لدى طلاب كلية الموسيقى والدراما بجامعة السودان للعلوم والتكنولوجيا بالارتفاع ، توجد فروق ذات دلالة إحصائية في الانفتاح على الخبرة لدى طلاب كلية الموسيقى والدراما بجامعة السودان للعلوم والتكنولوجيا تُعزى لمتغير النوع لصالح الذكور ما عدا بعد المشاعر الذي اظهر عدم وجود فروق فيه وبعد الجماليات الذي اظهرت النتائج وجود فروق فيه لصالح الاناث، عدم وجود فروق ذات دلالة إحصائية في الانفتاح على الخبرة لدى طلاب كلية الموسيقى والدراما بجامعة السودان للعلوم والتكنولوجيا تُعزى لمتغير العمر، عدم وجود فروق ذات دلالة إحصائية في الانفتاح على الخبرة لدى طلاب كلية الموسيقى والدراما بجامعة السودان للعلوم والتكنولوجيا تُعزى لمتغير المستوى الصفّي لصالح المستوى الرابع والثالث ما عدا بعد الأنشطة الذي أظهرت النتائج عدم وجود فروق فيه. في الختام قدم الباحث مجموعة من التوصيات اهمها ان تستحدث مواد دراسية جديدة باسم الانفتاح على خبرات الاخر لتدريسها للطلبة والإلمام بها، وضرورة الانفتاح الإيجابي والمتوازن تجاه الثقافات الأخرى.

**الكلمات المفتاحية:** الانفتاح على الخبرة ،طلاب كلية الموسيقى والدراما، جامعة السودان.

# **Openness to experience among students of the Faculty of Music and Drama at Sudan University of Science and Technology and its Relationship with some variables**

**Dr.Migdad Ahmed Issa Ibrahim**

**Alneelain University– Khartoum–Sudan**

[Migdad85@yahoo.com](mailto:Migdad85@yahoo.com)

whatsapp +249915223949

## **Abstract:**

The Study aims to identify Openness to experience among students of the Faculty of Music and Drama at Sudan University of Science and Technology considering variables such as gender, age, specialization, and academic level. To achieve this, the researcher adopted descriptive correlational method by applying openness to experience scale (Costa & McCrae, 1999) as a tool to gather information from a sample of 255 students (127 males and 128 females), selected through a holistic method. The data were processed using the Statistical Package for the Social Sciences (SPSS) applying T-test for one population mean, the T-test for two independent groups, and one-way analysis of variance (ANOVA) and Tukey Test. The results revealed the following: Students of the Faculty of Music and Drama at Sudan University of Science and Technology exhibit statistically high Openness to experience. There are statistically significant differences in Openness to experience among Students of the Faculty of Music and Drama at Sudan University of Science and Technology according to gender (in favour of male) except of feeling dimension which shows no significant differences in it as well as aesthetics dimension which shows significant differences (in favour of female). There are no statistically significant differences in Openness to experience among Students of the Faculty of Music and Drama at Sudan University attributed to Age and specialization, There are statistically significant differences in Openness to experience among students of the Faculty of Music and Drama at Sudan University of Science and Technology according to academic level (in favour of fourth and third level) except of activities dimension which shows no statistically significant differences in it. In conclusion, the researcher proposed several recommendations, the most important being is to develop the curriculum by putting the subject of openness to experience as priority

and teach it to the students and showing how significant it 'is, necessity to be positively open to other culture and willing to accept it.

**Keywords:** openness to experience, Music and Drama Students, Sudan University .



### مقدمة البحث:

أن الأشخاص المنفتحين على الخبرة عادة ما يثير الفن اهتمامهم كما انهم يمتلكون كتباً ومصادر ذات مواضيع متنوعة، فالجماليات التجريدية يعبر عنها بأنها تعبير لفظي أو سلوكي حول المعلومات التي يشتمل عليها العمل الفني وتتمثل بالانفتاح على الأفكار الجديدة، والانفتاح مع ذات الفرد ومع الآخرين والإبداع والقدرة على الإنتاج المثمر وتوحيد الخبرات السلبية وضمها الى الذات (الحجيمي، 2010، ص22). أشار مصطفى وبتو (2007، ص224) بأن ضعف الانفتاح على الخبرة يجعل الفرد يعاني من صعوبات في التكيف للتغير الاجتماعي والشخصي وضعف القدرة على فهم وجهات النظر المختلفة وتوصلت دراسة (شقيقة، 2011، ص111) بأن الافراد المنفتحين على الخبرة يتميزون بمستويات عالية من المرونة العقلية ويميلون للاستكشاف وتقبل الافكار الجديدة وايضا الرغبة في دراسة الاساليب الجديدة في الحياة والتفكير فيها قبل تبنيها اشارت دراسة العفاري (2011) بأن الافراد المنفتحين على الخبرة يميلون الى القيام بالأنشطة الجديدة غير المألوفة والابتعاد عن الروتين فهم يمتلكون خيالا خصبا يدفعهم للإبداع (العفاري، 2011، ص68). بينما اشارت الدراسات الاجنبية منها دراسة (Dellas & Gaiaer, 1970, P67) ان الافراد المنفتحين على الخبرة يتميزون بسمات ابداعية مختلفة منها تنوع الاهتمامات وحب السيطرة ومرونة التفكير والاهتمام بالأفكار الجديدة غير التقليدية (صالح، 2008، ص26)

### مشكلة الدراسة:

يعد طلبة الجامعة في مرحلة عمرية وتعليمية تتطلب درجة عالية من الدافعية نحو التعرف والاكتشاف والانفتاح على الخبرات العلمية والثقافية الجديدة، إذ يؤثر ذلك في نشاطهم العلمي والمعرفي وفي تفسيرهم للظواهر والاحداث، وقد اوضحت بعض الدراسات أن خبرات كثيرة يمر بها الطلبة لا يتم استثمارها ضمن رصيدهم المعرفي، وبذلك فهم يفتقرون الى الانفتاح الفكري، كما تتطلب هذه المرحلة من الطالب الجامعي ادارة ذاته لما لهذا المتغير من اهمية في حياته من جهة ولارتباطه بشكل ايجابي بالصحة النفسية من جهة اخرى وتعتبر كلية الموسيقى والدراما في جامعة السودان للعلوم والتكنولوجيا من البيئات الحاضنة للإبداع نظراً لقبول طلابها على أساس الميول الشخصية للإبداع عكس الكليات الأخرى التي تعتمد في اختيار طلابها على أساس التحصيل الأكاديمي - لذلك اختارها الباحث مجتمعاً لبحثه الحالي، بناءً على ما تقدم تحاول الدراسة التحقق من العلاقة بين الانفتاح على الخبرة وبعض المتغيرات وسط طلاب كلية الموسيقى والدراما بجامعة السودان للعلوم والتكنولوجيا لذلك تتلخص مشكلة الدراسة الحالية في الاجابة على التساؤلات الفرعية التالية:

1. ماهي السمة المميزة للانفتاح على الخبرة لدى طلاب كلية الموسيقى والدراما بجامعة السودان للعلوم والتكنولوجيا؟



2. هل توجد فروق ذات دلالة إحصائية في الانفتاح على الخبرة لدى طلاب كلية الموسيقى والدراما بجامعة السودان للعلوم والتكنولوجيا تُعزى للنوع(ذكر/أنثى)؟
  3. هل توجد فروق ذات دلالة إحصائية في الانفتاح على الخبرة لدى طلاب كلية الموسيقى والدراما بجامعة السودان للعلوم والتكنولوجيا تُعزى للعُمر؟
  4. هل توجد فروق ذات دلالة إحصائية في الانفتاح على الخبرة لدى طلاب كلية الموسيقى والدراما بجامعة السودان للعلوم والتكنولوجيا تُعزى للتخصص الدراسي(موسيقى/دراما)؟
  5. هل توجد فروق ذات دلالة إحصائية في الانفتاح على الخبرة لدى طلاب كلية الموسيقى والدراما بجامعة السودان للعلوم والتكنولوجيا تُعزى للمستوى الصفّي؟
- أهمية الدراسة:**

#### أ- الأهمية النظرية: تتمثل في ما يلي:

1. أهمية دراسة متغير الانفتاح على الخبرة وعلاقته ببعض المتغيرات والقاء الضوء على طلاب كلية الموسيقى والدراما ونتاجهم الابداعي وأهمية دراسة طلاب كلية الموسيقى والدراما لما يتمتعون به من مواهب ومهارات ابداعية في مجال العزف والتأليف والتمثيل.
2. أهمية دراسة متغير الانفتاح على الخبرة والعوامل التي تساعد في تنميته لدى الطلاب وبخاصة المبدعين من طلبة كلية الموسيقى والدراما بجامعة السودان للعلوم والتكنولوجيا.

#### ب- الأهمية التطبيقية: تتمثل في ما يلي:

1. تسهم هذه الدراسة في الوصول إلى نتائج تلقي الضوء على جانب مهم وهو الانفتاح على الخبرة لدى الطلبة الجامعيين لا سيما طلاب كلية الموسيقى والدراما بجامعة السودان.
2. تكمن أهمية هذه الدراسة في الجانب الإرشادي متمثلاً في معرفة العوامل الكامنة والمؤثرة على الانفتاح على الخبرة وتصميم برامج واجراءات تستند على نتائج الدراسة.

#### أهداف الدراسة:

تسعي هذه الدراسة لتحقيق عدة أهداف تتمثل في:

1. قياس السمة المميزة للانفتاح على الخبرة لدى طلاب كلية الموسيقى والدراما بجامعة السودان للعلوم والتكنولوجيا.
2. التعرف على الفروق في الانفتاح على الخبرة لدى طلاب كلية الموسيقى والدراما بجامعة السودان للعلوم والتكنولوجيا التي تُعزى للنوع(ذكر/أنثى).
3. التعرف على الفروق في الانفتاح على الخبرة لدى طلاب كلية الموسيقى والدراما بجامعة السودان للعلوم والتكنولوجيا التي تُعزى للعُمر.

4. التعرف على الفروق في الانفتاح على الخبرة لدى طلاب كلية الموسيقى والدراما بجامعة السودان للعلوم والتكنولوجيا التي تُعزى للتخصص الدراسي(موسيقى/دراما).

5. التعرف على الفروق في الانفتاح على الخبرة لدى طلاب كلية الموسيقى والدراما بجامعة السودان للعلوم والتكنولوجيا التي تعزى للمستوى الصفّي.

#### فروض الدراسة:

تقوم الدراسة على الفرضيات التالية:

1. يتسم الانفتاح على الخبرة لدى طلاب كلية الموسيقى والدراما بجامعة السودان للعلوم والتكنولوجيا بالارتفاع.

2. توجد فروق ذات دلالة إحصائية في الانفتاح على الخبرة لدى طلاب كلية الموسيقى والدراما بجامعة السودان للعلوم والتكنولوجيا تُعزى للنوع(ذكر/أنثى).

3. توجد فروق ذات دلالة إحصائية في الانفتاح على الخبرة لدى طلاب كلية الموسيقى والدراما بجامعة السودان للعلوم والتكنولوجيا تُعزى للعُمر.

4. توجد فروق ذات دلالة إحصائية في الانفتاح على الخبرة لدى طلاب كلية الموسيقى والدراما بجامعة السودان للعلوم والتكنولوجيا تُعزى للتخصص الدراسي(موسيقى/دراما).

5. توجد فروق ذات دلالة إحصائية في الانفتاح على الخبرة لدى طلاب كلية الموسيقى والدراما بجامعة السودان للعلوم والتكنولوجيا تعزى للمستوى الصفّي؟

#### حدود الدراسة:

تتمثل حدود الدراسة في الآتي:

**الحدود المكانية:** كلية الموسيقى والدراما بجامعة السودان للعلوم والتكنولوجيا ولاية الخرطوم السودان.

**الحدود الزمانية:** المدى الزمني من(2020) وحتى(2023).

**الحدود البشرية:** الطلاب المقيدون في كشوفات طلاب كلية الموسيقى والدراما بجامعة السودان للعلوم والتكنولوجيا في الاعوام الدراسية 2020-2023م.

#### مصطلحات الدراسة:

1. **الانفتاح على الخبرة:** هو الميل إلى الفضول والنشاط وحب الاطلاع على العالم الداخلي والخارجي على حد سواء ويكون صاحبه غنياً بالخبرات وواسع الخيال وله الرغبة في التفكير في أشياء غير مألوفة وقيم خارجة عن المؤلف ويجرب انفعالات ومشاعر إيجابية وسلبية بشكل أعلى من الفرد المنغلق. (costa&McCrae,1995,p15)

**التعريف الإجرائي للانفتاح على الخبرة:** هو مجموع الدرجات التي يتم الحصول عليها عند تطبيق مقياس الانفتاح على الخبرة على عينة الدراسة الحالية.

**كلية الموسيقى والدراما:** هم مجموع الطلاب المقبولين في الكلية من السنة الأولى للسنة الرابعة من الجنسين للعام (2021- 2022) من اقسام الموسيقى والدراما.

**الاطار النظري والمفاهيمي للدراسة:**

يعد مكوجل (McDougall) أول من افترض أنّ الشخصية يمكن ان تحرز تقدماً وذلك من خلال تحليلها الى خمسة عوامل مميزة وواسعة وقابلة للانفصال وذلك عام 1932 ومن ثم أشار بعد ذلك " ثيرستون" (Thurston) عام 1934 من خلال تحليله لـ (60) سمة الى خمسة عوامل أساسية مستقلة، إذ أشار الى أن قائمة الصفات الستين من الممكن التعبير عنها بافتراض خمسة عوامل مستقلة، على الرغم من ان جذور وتاريخ هذا النموذج يعود الى الستينات على يد (Tubes Christal) من القرن الماضي وحتى بروزها كنظرية عامليه في نهاية الثمانينات (العفاري، 2011، ص47). وتجمع نتائج الدراسات بشكل عام على دعم مقولة وجود خمسة عوامل للشخصية الإنسانية (الرويتع، 2007، ص101). من خلال هذه الدراسات فقد تكررت خمس سمات في الشخصية اطلق عليها جولديبرج (Goldberg) أسم العوامل الخمسة الكبرى في الشخصية (محمد، 2011، ص315). . يعد أنموذج العوامل الخمسة الكبرى للشخصية الأكثر انتشاراً في علم النفس المعاصر كونه يتألف من خمسة متغيرات متنوعة تصف الشخصية وصفاً دقيقاً وهي على وفق رأي "ديجمان" الأكثر قابلية للتطبيق ضمن المقاييس الموجودة في علم نفس الشخصية، أما العوامل التي توصلت إليها الدراسات فهي: الانبساط، الضمير الحي، الطيبة، العصابية يقابلها الاتزان الانفعالي، الانفتاح على الخبرة، وأطلق جولديبرج سنة 1981 على هذه الأبعاد اسم العوامل الخمسة الكبرى للشخصية وقد وضح ان كل عامل من هذه العوامل مستقل تماماً عن العوامل الأخرى، وقد قام عدد من الباحثين بالتحقق من العوامل الخمسة عبر الثقافات المختلفة، إذ كانت جميع الدراسات مقصورة على المجتمع الأمريكي وهنا ظهرت الحاجة الى تعميم هذه العوامل على لغات وثقافات مختلفة (العفاري، 2011، ص33).

#### **مفهوم الانفتاح على الخبرة**

ظهر مفهوم الانفتاح على الخبرة نتيجة الجهود التي بذلها علماء نفس السمات (كوستا وماكري وغولديبرج) في منتصف الثمانينات وبداية التسعينات من القرن العشرين (سليم، 1999، ص121). ويعد عامل الانفتاح على الخبرة احد العوامل الخمسة الكبرى للشخصية، الذي يعكس سمات الشخصية الإيجابية في الحصول على خبرات كبيرة ومتنوعة، وتفضيل التنوع المعرفي للخبرات والسعي باتجاه معرفة الأشياء واكتشافها. (McCrae&John, 1992, p175) يرتبط مفهوم الانفتاح على الخبرة بمفهوم الدافع المعرفي، أو الحاجة إلى المعرفة والتأمل، ويتضح في الخيال، والحساسية الجمالية، وعمق المشاعر، والمرونة السلوكية، والاتجاهات الحديثة غير التقليدية، والأفكار الجديدة، والحدس، التحدي والأصالة والإتقان، والبراعة، والبصيرة، والإبداع، وتوقد الذهن وسرعة البديهة، والتلهف على التغيير، والتسامح مع الغموض (McCrae, 1992, p119). ويتمتع المنفتحون على الخبرة بالخيال، والاستقلالية في الحكم والقيم والمشاعر، والأفكار المختلفة

(Costa&McCare,1995,p26). الانفتاح على الخبرة عبارة عن استعداد الفرد لاكتساب خبرات جديدة، واستيعابها والتفاعل معها، وقدرة الفرد على الوعي الكامل بنفسه، وما يورد حوله وإعطاء التعبير عن أغلب مظاهر الخبرة الداخلية (حامد، 2003، ص24). الانفتاح على الخبرة هو سمة تدل على الاهتمام بالأفكار الجديدة، والاهتمام بوجهات النظر غير التقليدية التي تختلف عن الأفكار الشائعة، والخيار، والابتكار، والتنافس، والتميز بالتفكير المجرد، والحساسية للمشكلات، في مقابل الواقعية والجمود والتشبث بالرأي (السكري، 2009، ص8). ان عامل الانفتاح على الخبرة يتضمن السعي الدؤوب والإعجاب بالخبرات الجديدة، والذكاء والانفتاحية والإبداعية، والاعتقاد في عالم عادل، والانهماك العقلي والحاجة للتنوع، والحساسية الجمالية، وقيم اللاتسلطية، والانفتاح على مشاعر الآخرين، ويشير إلى كيفية تغيير أصحاب الإرادة أفكارهم، وأنشطتهم وفقاً للأفكار والمواقف الجديدة، ومدى استجابة وتقبل الفرد للأفكار الجديدة، والانفتاح على التعليم (الصفیان، 2013، ص25). الانفتاح على الخبرة يرتبط ارتباطاً وثيقاً بالتفكير التباعدي والإبداع، والأفراد المنفتحين على الخبرة يمتلكون إمكانيات عقلية والحاجة الى المعرفة ويظهر ذلك من خلال شغفهم وفضولهم تجاه المعرفة والتعلم والتفكير حول ماهية الأشياء ومعرفتها والتمتع بحل الألغاز الصعبة (Fleischhauer, :2010:p82). من خلال إطلاع الباحث على الأدبيات السابقة للانفتاح على الخبرة يرى الباحث انه كلما كان الفرد منفتح على خبرات الآخرين كلما زاد التوافق النفسي والاجتماعي لديه وزادت القدرة علي فهم محيطه الاجتماعي مما يساعد الفرد علي اكتساب مهارات جديدة من بيئات مختلفة وذادت ثقته بنفسه مما ينعكس إيجاباً في نظريته لنفسه وقدرته علي تبني سلوكيات جديدة مع الآخرين في مجتمعه الاصلي أو مجتمعات أخرى مختلفة عنه في الثقافة وطريقة تفكيره، أيضاً يتفق الباحث مع رأي كارل روجرز في تفسيره للانفتاح عن الخبرة اذ يرى ان الانفتاح على الخبرة وغياب التهديد هما من شروط الإبداع ، لذا نجد ان الانفتاح على الخبرة أهم دعائم الإبداع ويعتبر الركيزة الأولى في تنمية مهارات الشخص المبدع.

### النظريات المفسرة للانفتاح على الخبرة

#### 1.نظرية التحليل النفسي:

اكد فرويد على أهمية خبرات الطفولة المبكرة ،وقد قسمها الى خبرات شعورية وخبرات لاشعورية، أما الخبرات الشعورية فتتضمن كافة العواطف والانفعالات التي تقع في الشعور وكذلك ما يحدث من عملية تذكر وإدراك وتفكير، وموقعها في الشخصية لدى فرويد هو الأنا ،أما الخبرات اللا شعورية فتشتمل على الرغبات والميول المكبوتة في أعماق النفس الإنسانية بحيث ان ميكانزمات الكبت لا شعورية ،مما اضطر فرويد ان يستنتج ان كل ما هو لا شعوري يكون مكبوت وكل ما هو مكبوت يكون لا شعوري أما إدراك فقد استعمل أساليب عدة للوصول الى خبرات الفرد الحاسمة، فالأسلوب الأول يتضمن تذكر الفرد لخبراته المبكرة ثم يقوم بمقارنة هذه الاسترجاعات في الحقائق التي يعطيها الفرد عن خبراته وحياته في الوقت الحاضر ليستنتج منها الأفكار والأهداف المشتركة التي تقود سلوك الفرد (صالح، 1987، ص82).

## 2. نظرية الذات كارل روجرز:

يرى روجرز (Rogers, 1902) ان الانفتاح على الخبرة هو تصور الواقع كما هو دون تشويه والاستجابة للموقف الجديد كما هو وليس كما يريده المرء ليطابق نموذجاً متصوراً من قبل، ومن خلال الانفتاح على الخبرات يتم التوصل الى معلومات متوفرة حول الموقف ومن خلال الإدراك المباشر لكل من النتائج المرضية وغير المرضية فإن الفرد يتمكن من تصحيح اختياراته الخطأ وبذلك يتولد الإحساس بالثقة والضبط الذاتي كما عد روجرز الانفتاح على الخبرة سبيلاً إلى السعادة إلى جانب بذل الجهود مما يمكن الفرد من تحقيق كافة إمكانياته والتحكم بسلوكه، ويرى روجرز أن الانفتاح على الخبرة وغياب التهديد هما شرطان من شروط الإبداع وان الشخص الذي يحقق ذاته يتصف بأربعة صفات هي: الانفتاح على الخبرة، والثقة في كيانه العضوي، تقييم الذات، وممارسة العقل والفكر (هريدي وفرج، 2002، ص38).

## 3. نظرية كوستا وماكري (McCrae & Costa: 1985) :

تعد نظرية (كوستا وماكري) واحدة من اهم النظريات التي فسرت الشخصية الإنسانية فالشخصية وفق هذه النظرية نظام يتكون من مجموعة من السمات (العوامل) المستقلة التي تمثل مجموع أجزائها (الكناني، 2002، ص318). إذ توصلنا عن طريق استعمال التحليل العاملي لاختبار كاتل للشخصية (F-16) الى ثلاثة عوامل هي (الانبساطية، العصابية، الانفتاح على الخبرة)، ثم اضافا عاملي (المقبولية ويقظة الضمير) (جبر، 2012، ص19). يعد الانفتاح على الخبرة بُعداً رئيساً من أبعاد الشخصية على الرغم من انه اقل شيوعاً من الانبساطية والعصابية إذ يتسم الأشخاص المنفتحون على الخبرة بالفضول وحب الاستطلاع على العالم الداخلي والخارجي على حد سواء وتكون حياتهم غنية بالخبرات والرغبة بالتفكير في أشياء غير مألوفة وقيم خارجة عن المألوف ويمرون بانفعالات إيجابية وسلبية اعمق واشد من تلك الانفعالات التي يمر بها الأفراد المنغلقون (McCrae & Costa, 246, p1983). ومن خلال إطلاع الباحث على الادبيات السابقة والنظريات المفسرة للانفتاح على الخبرة يرى الباحث انه كلما كان الفرد منفتح على خبرات الآخرين كلما زاد التوافق النفسي والاجتماعي لديه وزادت القدرة علي فهم محيطه الاجتماعي مما يساعد الفرد علي اكتساب مهارات جديدة من بيئات مختلفة وذادت ثقته بنفسه مما ينعكس إيجاباً في نظرته لنفسه وقدرته علي تبني سلوكيات جديدة مع الآخرين في مجتمعه الاصلي أو مجتمعات أخرى مختلفة عنه في الثقافة وطريقة تفكيره.

**الدراسات السابقة:** تناولت دراسة محمد (2021) العلاقة بين الانفتاح على الخبرة والتفكير المزدوج لدى طلبة الجامعة المستنصرية، وتكونت عينة الدراسة من (200) طالباً وطالبة من طلبة الجامعة المستنصرية، واسفرت نتائج الدراسة الى الآتي: تتمتع عينة الدراسة بالانفتاح على الخبرة، تتمتع عينة البحث بالتفكير المزدوج، توجد علاقة ارتباطية بين الانفتاح على الخبرة والتفكير المزدوج لدى طلبة الجامعة، توجد فروق في العلاقة الارتباطية بين الانفتاح على الخبرة والتفكير المزدوج تبعاً لمتغير الجنس لصالح الذكور، لا توجد فروق في الانفتاح على الخبرة تبعاً لمتغير التخصص. تناولت دراسة جوني (2016) العلاقة بين الانفتاح على الخبرة

وحس الدعابة لدى طلبة كلية الآداب جامعة القادسية وتكونت عينة الدراسة من (200) طالب وطالبة وأشارت نتائج الدراسة الى الاتي: يتسم طلاب كلية الآداب بالانفتاح على الخبرة ،لا توجد فروق ذات دلالة إحصائية في الانفتاح على الخبرة تعزى لمتغير النوع، يتسم الطلاب بحس الدعابة، لا توجد فروق ذات دلالة إحصائية في حس الدعابة تعزى لمتغير النوع، عدم وجود علاقة ارتباطية بين الانفتاح على الخبرة وحس الدعابة لدى طلاب كلية الآداب بجامعة القادسية. كما تناولت دراسة الجمعان(2017) العلاقة بين مستوى الانفتاح على الخبرة ومستوى إدارة الذات لدى طلبة جامعة البصرة وتكونت عينة الدراسة من (200) طالب وطالبة ،واسفرت نتائج الدراسة عن الآتي :تتسم العينة بدرجة مرتفعة من الانفتاح على الخبرة، تتسم العينة بدرجة منخفضة في إدارته الذات، توجد علاقة ارتباطية بين الانفتاح على الخبرة وإدارة الذات. أيضاً دراسة الاسدي(2017) تناولت العلاقة بين التوجه نحو المستقبل والانفتاح على الخبرة لدى طلبة جامعة القادسية وبلغت عينة الدراسة (450) طالباً وطالبة واسفرت نتائج الدراسة بأن طلبة الجامعة لديهم توجه نحو المستقبل، لا توجد فروق ذات دلالة إحصائية في التوجه نحو المستقبل لدى طلبة الجامعة تبعاً لمتغير النوع والتخصص، يتمتع طلبة الجامعة بمستوى جيد من الانفتاح على الخبرة، لا توجد فروق ذات دلالة إحصائية في الانفتاح على الخبرة تبعاً لمتغير النوع والصف، توجد فروق ذات دلالة إحصائية في مستوى الانفتاح على الخبرة تبعاً لمتغير التخصص لصالح التخصص العلمي. نجد أيضاً دراسة زغير(2019) التي تناولت العلاقة بين التكيف الأكاديمي والانفتاح على الخبرة لدى طلبة كلية التربية بالجامعة المستنصرية ومستوى التكيف الأكاديمي والانفتاح على الخبرة لديهم وبلغت حجم العينة (200) طالباً وطالبة وخلصت الدراسة إلى أن طلبة الجامعة لديهم انخفاض في مستوى التكيف الأكاديمي، أن طلبة الجامعة لديهم مستوى عالي من الانفتاح على الخبرة، توجد علاقة ارتباطية داله بين التكيف الأكاديمي والانفتاح على الخبرة .جاءت دراسة المطوع (2017) وتناولت الكشف عن العلاقة بين العوامل الخمسة الكبرى للشخصية والقدرات الإبداعية في ضوء متغير النوع الاجتماعي لدى طلبة جامعة الكويت وتكونت عينة الدراسة من (241) طالباً وخلصت الدراسة إلى وجود ارتباط طردي دال إحصائياً بين الدرجة الكلية للإبداع وكل من الانبساطية والانفتاح على الخبرة لدى العينة الكلية الذكور والإناث، لا يوجد ارتباط دال إحصائياً بين الدرجة الكلية للإبداع وكل من العصابية، ويقظة الضمير، لا توجد فروق ذات دلالة إحصائية في شكل العلاقة بين العوامل الخمسة الكبرى للشخصية والقدرات الإبداعية لدى الذكور مقابل الإناث، توجد فروق ذات دلالة إحصائية بين الذكور والإناث في بعد العصابية في اتجاه الإناث. نجد أيضاً دراسة Sun&Jin (2017) التي تناولت مدى تأثير العوامل الخمسة الكبرى للشخصية في القدرة على التفكير الإبداعي وتكونت عينة الدراسة من(304) وخلصت الدراسة إلى وجود ارتباط إيجابي بين عاملي الانبساطية الانفتاح على الخبرات مع الأداء الإبداعي، وجود علاقة ايجابية بين الانفتاح على الخبرات والإبداع عندما يكون لدى الفرد دافعية عالية. كما جاءت دراسة البقمي (2017) وتناولت الكشف عن الارتباط بين التسامح والانبساط والقبول لدى عينة شملت (324) طالباً وطالبة وأشارت النتائج



إلى وجود ارتباط إيجابي ودال بين التسامح والإلتقان وكذلك كل من الانبساطية والقبول والإلتقان والانفتاح على الخبرة في الوقت الذي كان فيه الارتباط سالباً ودالاً بين التسامح والعصابية، وكان الارتباط سالباً بين الانتقام والانبساطية والإلتقان والانفتاح على الخبرة والقبول، كما اظهرت فروق بين الجنسين في التسامح وكانت الفروق لصالح الإناث. كما نجد دراسة الشناوي (1999) التي تناولت العلاقة الارتباطية بين التفكير الابداعي والانفتاح على الخبرة وبعض خصائص الأسلوب الإدراكي، إذ بلغت عينة الدراسة (198) طالباً وطالبة وكشفت نتائج الدراسة وجود علاقة ارتباطية بين الانفتاح على الأفكار كأحد مظاهر الانفتاح على الخبرة والتفكير الإبداعي، لا توجد فروق ذات دلالة إحصائية بين (الذكور والإناث) ودرجاتهم على الانفتاح على الخبرة (مرتفعين - منخفضين).

**منهج الدراسة وإجراءاتها:** يوضح الباحث في هذا الجزء من الدراسة الخطوات والاجراءات التي تمت في الجانب العملي من حيث المنهجية، ومجتمع وعينة الدراسة والادوات.

### 1. منهج الدراسة :

اتبع الباحث المنهج الوصفي الارتباطي بشكل عام، ويعتبر المنهج الوصفي أحد أشكال البحوث الشائعة التي تهتم بدراسة الظواهر والعلاقات كما هي موجودة في الواقع ويقوم بعمل وصف دقيق لهذه الظواهر ويساعد هذا الوصف على تفسير المشكلات التي تتضمنها الإجابة عن الأسئلة الخاصة بها (ابوعلام، 2011، ص245). ان المنهج الذي تم اعتماده هو المنهج الوصفي الارتباطي الذي يعرف على أنه: المنهج الذي يهتم بدراسة الوضع الراهن للبشر والأشياء والأحداث، وذلك دون تغيير من طرف الباحث لأي من متغيرات الدراسة، فهو أحد أشكال التحليل والتفسير العلمي المنظم لوصف ظاهرة أو مشكلة محددة وتصويرها كمياً عن طريق جمع بيانات ومعلومات مقننة عنها وتصنيفها وتحليلها وإخضاعها للدراسة الدقيقة (ابوعلام، 2011، ص247).

### 2. مجتمع الدراسة :

يقصد بالمجتمع بانه جميع الافراد أو الاشياء أو العناصر التي لها خصائص واحدة يمكن ملاحظتها (علام، 2011، ص160). يتمثل مجتمع الدراسة الحالية من طلاب كلية الموسيقى والدراما بجامعة السودان للعلوم والتكنولوجيا (موسيقى، دراما) من المستوى الأول الى المستوى الرابع من طلاب قسم الموسيقى والدراما معاً المقيدین بسجلات الجامعة في العام الدراسي (2021-2022) بالجامعة (مكتب المسجل، 2022)، لقد كانت احصائية مجتمع الدراسة لحظة تطبيق الباحث (255) طالباً من القسمين (الموسيقى والدرامي).

### 3. عينة الدراسة :

العينة تعرف بانها أي مجموعة جزئية يتم اختيارها بطرق مختلفة من مجتمع الدراسة المراد دراسته شريطة ان تمثله تمثيلاً كاملاً (علام، 2011، ص162). تشمل عينة الدراسة الحالية من طلاب كلية الموسيقى والدراما بجامعة السودان للعلوم والتكنولوجيا بشقيه الموسيقي والدرامي، وقد بلغ عددها (127) طالباً و (128) طالبة من قسم الموسيقى والدراما ليصبح افراد كل العينة (255) فرداً تم اختيارهم بطريقة الحصر الشامل.



**جدول (1) يوضح العينة حسب الجنس الاجتماعي بالتكرارات بناءً على القسم الأكاديمي:**

الجنس	موسيقى	دراما	المجموع
ذكر	37	90	127
أنثى	53	75	128
المجموع	90	165	255

**4. أدوات الدراسة:**

**مقياس الانفتاح على الخبرة:** بعد الاطلاع على الادبيات السابقة وبناءً على السمات والأبعاد الداله المتضمنة في الإطار النظري قام الباحث باستخدام مقياس الانفتاح على الخبرة للجنامي و مولي (2015) والمعد من قبل (Costa&McCacrae,1999) (كوستا وماكري، 1999) الذي عربيه (سليم، 1999) ويتكون من (44) عبارة موزعة على ستة أبعاد فهي : الخيال، الجماليات، المشاعر، الانشطة، الأفكار، القيم.

**الصدق الظاهري:** للتأكد من الصدق الظاهري وصلاحيه كل العبارات قام الباحث بعرض هذه المقاييس على عدد من الخبراء المحكمين المختصين في مجال علم النفس، فقد قام الباحث بإجراء التعديلات التي أشاروا إليها وهي إعادة صياغة بعض العبارات في المقاييس للتناسب مع العينة.

**مقياس الانفتاح على الخبرة:**

**الدراسة الأولية (الاستطلاعية) لمقياس الانفتاح على الخبرة:** لمعرفة الخصائص القياسية لمقياس الانفتاح على الخبرة عند تطبيقه على الطلاب بمجتمع الدراسة الحالي، تم تطبيق صورته المعدلة بتوجيه المحكمين على عينة أولية حجمها (30) طالباً، تم اختيارهم بطريقة عشوائية من مجتمع الدراسة الحالي، بعد التصحيح ورصد الدرجات تم القيام بالإجراءات التالية:

**صدق الاتساق الداخلي لل فقرات:** لمعرفة صدق اتساق البنود بمقياس الانفتاح على الخبرة مع الدرجات الكلية للأبعاد الفرعية التي تقع تحتها هذه البنود، تم حساب معاملات ارتباط بيرسون بين كل بند مع الدرجة الكلية للبعد الفرعي المعني، وذلك من بيانات العينة الاستطلاعية، الجدول التالي يوضح نتائج هذا الاجراء:

جدول (2) يوضح معاملات ارتباط بيرسون بين كل بند مع البعد الذي ينتمي اليه بمقياس الانفتاح على الخبرة بمجتمع الدراسة (ن=30)

الخيال		الجماليات		المشاعر		الانشطة	
العبارة	الارتباط	العبارة	الارتباط	العبارة	الارتباط	العبارة	الارتباط
1	.698	8	.802	16	.836	24	.779
2	.522	9	.616	17	.788	25	.579
3	.702	10	.815	18	.890	26	.281
4	.828	11	.886	19	.485	27	.446
5	.540	12	.877	20	.843	28	.865
6	.647	13	.583	21	.251	29	.725
7	.705	14	.410	22	.661	30	.689
		15	.794	23	.776	31	.717
الافكار				القيم			
32	.761	37	.676	39	.773	44	.632
33	.411	38	.751	40	.750		
34	.603			41	.750		
35	.650			42	.811		
36	.647			43	.650		

يلاحظ من الجدول السابق أن جميع معاملات الارتباطات لجميع البنود موجبة الإشارة، وداله إحصائياً عند مستوى الدلالة (0.01) وهذه النتائج تؤكد أن جميع بنود الصورة النهائية لهذا المقياس تتمتع بصدق اتساق داخلي عالي، وذلك عند تطبيقها على الطلاب بمجتمع الدراسة الحالي.

جدول (3) يوضح ارتباط أبعاد مقياس الانفتاح على الخبرة مع بعضهم البعض ومع الدرجة الكلية لمقياس ككل.

الدرجة الكلية	القيم	الافكار	الانشطة	المشاعر	الجماليات	الخيال	الابعاد
						1	الخيال
					1	.556**	الجماليات
				1	.749**	.277	المشاعر
			1	.722**	.823**	.519**	الانشطة
		1	.742**	.555**	.823**	.573**	الافكار
	1	.362*	.579**	.429*	.349*	.409*	القيم
1	.641**	.844**	.919**	.796**	.907**	.680**	الدرجة الكلية
دال عند مستوى دلالة (0.05)			(*)	دالة عند مستوى دلالة (0.01)			(**)

يلاحظ من الجدول السابق أن جميع معاملات الارتباطات لجميع الأبعاد موجبة الإشارة، وداله إحصائياً عند مستوى الدلالة (0.05) وهذا النتائج تؤكد أن جميع ابعاد الصورة النهائية لهذا المقياس تتمتع بصدق اتساق داخلي عالي.

معاملات الثبات للدرجات الكلية للأبعاد: لمعرفة الثبات للدرجات الكلية لكل بعد من الأبعاد الفرعية بالصورة النهائية لمقياس الانفتاح على الخبرة وذلك عند تطبيقها بمجتمع الدراسة الحالي، تم تطبيق معادلتى الفا كرونباخ والتجزئة النصفية (سيبرمان براون\_جتمان) على بيانات العينة الأولية الاستطلاعية، فبين هذا الاجراء النتائج التالية بالجدول التالي:

جدول (4) يوضح نتائج معاملات الثبات للدرجة الكلية للأبعاد الفرعية بالصورة النهائية لمقياس الانفتاح على الخبرة عند تطبيقها بمجتمع الدراسة (ن=30):

الأبعاد	عدد العبارات	معامل الثبات		
		الفا كرونباخ	جتمان	سبيرمان بروان
الخيال	7	.795	.679	.689
الجماليات	8	.862	.809	.809
المشاعر	8	.815	.802	.809
الانشطة	8	.779	.584	.589
الأفكار	7	.750	.875	.881
القيم	6	.805	.801	.804
المجموع الكلي	44	.942	.906	.906

يُلاحظ من الجدول السابق أن جميع معاملات الثبات لجميع الدرجات الكلية للأبعاد الفرعية بالمقياس تتراوح بين (.584)، و(.881)، وللدرجة الكلية للمقياس ككل أكبر من (.942)، الأمر الذي يؤكد وبكل وضوح تمتع جميع هذه الدرجات بثبات عالي، وذلك عند التطبيق للصورة النهائية لهذا المقياس على الطلاب بمجتمع الدراسة أ.

#### المعالجات الإحصائية:

لتحليل البيانات استخدم الباحث برنامج الحزمة الإحصائية للعلوم الاجتماعية برنامج (SPSS) وللتحقق من صحة فروضه استخدم المعادلات الآتية :

1. اختبار (ت) (T test) لمتوسط مجتمع واحد لمعرفة السمة العامة لمتغير التسامح .
2. اختبار (ت) (T test) لمتوسط عينتين مستقلتين لمعرفة الفروق بين المجموعات.
3. تحليل التباين الأحادي (Anova)

#### عرض ومناقشة النتائج:

نتيجة الفرض الأول: للتحقق من صحة الفرض الأول الذي نصه: (يتسم الانفتاح على الخبرة لدى طلاب كلية الموسيقى والدراما بجامعة السودان للعلوم والتكنولوجيا بالارتفاع)

## جدول(5) يوضح نتيجة اختبار (ت) لمتوسط مجتمع واحد

للحكم على الانفتاح على الخبرة لدى طلاب كلية الموسيقى والدراما بجامعة السودان للعلوم والتكنولوجيا:

أبعاد الانفتاح	الوسط حسابي	انحراف معياري	قيمة المحكية	قيمة(ت) المحسوبة	درجة الحرية	القيمة الاحتمالية
الخيال	1.72	0.35	0.76	33.07	254	0.000
المشاعر	1.61	0.25	0.64	38.07	254	0.000
الجماليات	1.64	0.33	0.68	30.66	254	0.000
الأنشطة	1.66	0.31	0.69	33.88	254	0.000
الافكار	1.35	0.26	0.38	21.38	254	0.000
القيم	1.71	0.37	0.75	30.57	254	0.000
الدرجة الكلية	1.62	0.31	0.65	31.28	254	0.000

يُلاحظ من الجدول السابق ان قيم الوسط الحسابي لأبعاد الانفتاح على الخبرة والدرجة الكلية مُجمعة بلغت (1.72-1.61-1.64-1.66-1.35-1.71-1.62) تباعاً بقيم أكبر من القيم المحكية لها التي بلغت تباعاً (0.76-0.64-0.68-0.69-0.38-0.75-0.65) عند قيمة احتمالية (0.000) الأمر الذي يدل على ارتفاع الانفتاح على الخبرة لدى طلاب كلية الموسيقى والدراما بجامعة السودان للعلوم والتكنولوجيا، وهي نتيجة تحقق صحة الفرض. تتفق هذه النتيجة مع دراسة (جوني، 2016) التي اسفرت إحدى نتائجه بشيوع الانفتاح على الخبرة لطلاب كلية الآداب جامعة القادسية، كما اتفقت هذه النتيجة أيضاً مع دراسة (الجمعان، 2017) التي اسفرت إحدى نتائجه بارتفاع الانفتاح على الخبرة لدى طلبة كلية الآداب جامعة القادسية، اتفقت أيضاً هذه النتيجة مع دراسة (الاسدي، 2017) التي خلصت إحدى نتائجه إلى تمتع طلبة الجامعة بمستوى مرتفع من الانفتاح على الخبرة. يفسر الباحث هذه النتيجة بأن سببها يرجع الى التغيرات والتطورات التي طرأت على الحياة الإنسانية والمجتمع العالمي ككل والمجتمع السوداني جزء لا يتجزأ منه والمتمثلة بالانفتاح على العالم والثقافات المختلفة اذ اصبح من السهل الاطلاع على مختلف الثقافات العالمية بلمسة يد من خلال الإنترنت والمنصات الرقمية المختلفة ومواقع التواصل الاجتماعي المتعددة، مما ولد شعور قوي على الانفتاح على خبرات الآخرين فاصبح التعامل الإيجابي مع هذه الوسائط عاملاً قوياً في انفتاح طلبة كلية الموسيقى والدراما بجامعة السودان واصبح التواصل مع اقرانهم في ذات التخصص سهلاً ومريحاً لهم، ومن الأهمية بمكان الإشارة الى ان المجتمع السوداني يذخر بعلاقات اجتماعية وبين شخصية ثرة بين أفراداه تعج بالانفتاح على الخبرة، إضافة الى ما يتميز به الطلبة في هذا العمر من نشاط ورغبة في الاطلاع والتعرف على كل ما هو جديد اضافة الى ما يمتلكون من تفتح ذهني ومعرفي، فالانفتاح على خبرات الآخرين يجعل الطالب يتفاعل مع كل موقف تعليمي بطريقة مبدعة، وقد اشار (كوستا وماكري) ان الشخص المنفتح

على الخبرة لديه فضول فكري ومعرفي وحب الاطلاع ويكون غني بالخبرات وله الرغبة في التفكير في اشياء غير مألوفة لدى الآخرين.

**نتيجة الفرض الثاني:** الذي نصه (توجد فروق ذات دلالة احصائية في الانفتاح على الخبرة لدى طلاب كلية الموسيقى والدراما بجامعة السودان للعلوم والتكنولوجيا تُعزى للنوع(ذكر/أنثى).

**جدول(6) يوضح اختبار(ت) لعينين مستقلتين لمعرفة الفروق في الانفتاح على الخبرة لدى طلاب كلية الموسيقى والدراما بجامعة السودان لدى حسب النوع.**

اسم البعد	مجموعتا المقارنة	حجم العينة	الوسط الحسابي	الانحراف المعياري	درجة الحرية	قيمة ت المحسوبة	القيمة الاحتمالية	الاستنتاج
الخيال	نكر	127	.0741	.5583	253	.3192	0.012	توجد فروق داله إحصائيا ولصالح الذكور وعند مستوى الدلالة 0.05
	انثى	128	12.02	2.317				
الجماليات	نكر	127	14.13	2.443	253	.1442	0.019	توجد فروق داله إحصائيا ولصالح الاناث وعند مستوى الدلالة 0.05
	انثى	128	.2651	.1163				
المشاعر	نكر	127	12.64	2.477	253	.1811	0.110	لا توجد فروق داله إحصائيا وعند مستوى الدلالة 0.05
	انثى	128	12.97	2.430				
الأنشطة	نكر	127	.3751	.6153	253	.0392	0.020	توجد فروق داله إحصائيا ولصالح الذكور وعند مستوى الدلالة 0.05
	انثى	128	13.00	2.163				
الأفكار	نكر	127	.4531	.5533	253	.6632	0.009	توجد فروق داله إحصائيا ولصالح الذكور وعند مستوى الدلالة 0.05
	انثى	128	11.47	2.245				
القيم	نكر	127	.3821	.1273	253	.6842	0.008	توجد فروق داله إحصائيا ولصالح الذكور وعند مستوى الدلالة 0.05
	انثى	128	10.31	2.205				
المجموع	نكر	127	82.04	18.773	253	13.03	0.029	توجد فروق داله إحصائيا ولصالح الذكور وعند مستوى الدلالة 0.05
	انثى	128	75.03	14.476				

يُلاحظ من الجدول السابق الذي يوضح اختبار (ت) لعينتين مستقلتين لمعرفة الفروق في الانفتاح على الخبرة لدى طلاب كلية الموسيقى والدراما بجامعة السودان لدى حسب النوع،، حيث يلاحظ أن القيمة ت المحسوبة

(13.03)، والقيمة الاحتمالية (0.029) مما يدل على انه توجد فروق داله احصائيا في الانفتاح على الخبرة لدى طلاب كلية الموسيقى والدراما بجامعة السودان حسب النوع ولصالح الذكور وعند مستوى الدلالة 0.05 . ما عدا بعد المشاعر الذي أظهرت النتائج عدم وجود فروق فيه ، وبعد الجماليات الذي أظهرت النتائج وجود فروق لصالح الإناث. تتفق هذه النتيجة مع دراسة محمد(2021) التي اسفرت احدى نتائجها وجود فروق في الانفتاح على الخبرة تبعا لمتغير النوع ولصالح الذكور، واختلفت مع دراسة الاسدي (2017) التي اسفرت احدى نتائجها عدم وجود فروق ذات دلالة احصائية في الانفتاح على الخبرة تعزى لمتغير النوع). أن الأشخاص المنفتحين على الخبرة عادة ما يثير الفن اهتمامهم كما انهم يمتلكون كتباً ومصادر ذات مواضيع متنوعة، فالجماليات التجريدية يعبر عنها بأنها تعبير لفظي أو سلوكي حول المعلومات التي يشتمل عليها العمل الفني وتتمثل بالانفتاح على الأفكار الجديدة، والانفتاح مع ذات الفرد ومع الآخرين والإبداع والقدرة على الإنتاج المثمر وتوحيد الخبرات السلبية وضمها الى الذات (الحجيمي، 2010، ص22). يفسر الباحث هذه النتيجة بان طلاب كلية الموسيقى والدراما يمتازون بمستوى عالي من الانفتاح على ثقافات الشعوب وساعدت الموسيقى على هذا الانفتاح للطلبة الذكور عكس الطلاب الاناث ، كما ان معظم المواد التدريسية التي يتلقونها من التخصصين تكاد تكون مواد موحده عالمياً اذ ان الموسيقى والدراما هي اللغات المفهومة لدى كافة البشر، كما يرى الباحث ان الخلفية البيئية والتعليمية لدى اباء وامهات الطلبة ساهمت وبشكل كبير في جعل الطلاب من يتمتعون بشي من الاستقلالية منذ نشأتهم وهم صغار ، اذ ان الذكور يتمتعون بقدر اكبر من الحرية مقارنة بنظرائهم من الاناث، كما تلعب الخلفية الثقافية دوراً اكبر في منح الذكور مزيداً من الحريات تصل الى حد السفر والاطلاع على ثقافات الآخرين من خلال مخالطتهم الامر الذي لا يتسنى لدى نظرائهم من الاناث.

**نتيجة الفرض الثالث:** الذي نصه (توجد فروق ذات دلالة احصائية في الانفتاح على الخبرة لدى طلاب كلية الموسيقى والدراما بجامعة السودان للعلوم والتكنولوجيا تُعزى للعمر).



جدول (7) يوضح اختبار تحليل التباين الأحادي لمعرفة الفروق في الانفتاح على الخبرة لدى طلاب كلية الموسيقى والدراما بجامعة السودان حسب العمر.

اسم البعد	مصدر التباين	مجموع المربعات	متوسط مج المربعات	درجات الحرية	قيمة ف	القيمة الاحتمالية	الاستنتاج
الخيال	بين المجموعات	171.114	9.006	19	1.585	611.0	لا توجد فروق ذات دلالة احصائية عند مستوى 0.05
	داخل المجموعات	1335.411	5.683	235			
	المجموع	1506.525		254			
الجماليات	بين المجموعات	109.494	5.763	19	1.117	.3340	لا توجد فروق ذات دلالة احصائية عند مستوى 0.05
	داخل المجموعات	1212.090	5.158	235			
	المجموع	1321.584		254			
المشاعر	بين المجموعات	169.866	8.940	19	1.544	721.0	لا توجد فروق ذات دلالة احصائية عند مستوى 0.05
	داخل المجموعات	1360.330	5.789	235			
	المجموع	1530.196		254			
الأنشطة	بين المجموعات	166.561	8.766	19	1.567	651.0	لا توجد فروق ذات دلالة احصائية عند مستوى 0.05
	داخل المجموعات	1314.341	5.593	235			
	المجموع	1480.902		254			
الأفكار	بين المجموعات	93.166	4.903	19	.8420	.6550	لا توجد فروق ذات دلالة احصائية عند مستوى 0.05
	داخل المجموعات	1368.151	5.822	235			
	المجموع	1461.318		254			
القيم	بين المجموعات	89.646	4.718	19	1.010	.4500	لا توجد فروق ذات دلالة احصائية عند مستوى 0.05
	داخل المجموعات	1097.986	4.672	235			
	المجموع	1187.631		254			
المجموع	بين المجموعات	799.847	42.096	19	1.250	0.322	لا توجد فروق ذات دلالة احصائية عند مستوى 0.05
	داخل المجموعات	7688.309	32.717	235			
	المجموع	8488.156		254			

يُلاحظ من الجدول السابق و الذي يوضح تحليل التباين الأحادي لمعرفة ما إذا كانت هنالك فروق في الانفتاح على الخبرة لدى طلاب كلية الموسيقى والدراما بجامعة السودان حسب العمر ، حيث يلاحظ أن قيمة ف (1.250) والقيمة الاحتمالية (0.322) غير داله مما يدل على أنه لا توجد فروق في الانفتاح على الخبرة لدى طلاب كلية الموسيقى والدراما بجامعة السودان حسب العمر. ولم يجد الباحث دراسات سابقة توصلت الى تلك النتيجة. ان عامل الانفتاح على الخبرة هو ذاته عامل الصفاوة، وعرف بأنه اتصاف الفرد بكثرة الخيال، والطموحات، وكثرة أحلام اليقظة، والانفتاح العقلي، والفطنة، وعدم الجمود، والميل إلى الابتكار، ومشاعر أقوى من الآخرين، ويتمتع بحس جمالي بارز، وتذوق في جميع الفنون، وأيضاً الالتزام بالقيم، والرغبة في تجديد الأنشطة، والاهتمامات، والتخلص من الروتين اليومي(عبدالله،2008،ص ص 14،15). يرى الباحث ان الانفتاح على الخبرة يمكن تنميته من خلال مراحل الحياة المختلفة ، اذ لابد من اتاحة الفرصة لممارسة السلوكيات التي تدعم وتنمي الانفتاح على الخبرة في شتى اشكالها وضروبها، وتأتي هذه النتيجة كما يراها الباحث الى تقارب اعمار الطلاب فهم في فئة عمرية متقاربة وقد تشكل العوامل الذاتية مثل الأمن النفسي، والتسامح ، والحرية والانفتاح على خبرات الآخرين والإطار الثقافي للطلاب فرقاً كبيراً، كما ان التعليم المختلط والمواد التعليمية التي يدرسونها ساهمت أيضاً وبشكل كبير في هذه النتيجة، بالإضافة للبيئة التعليمية داخل الجامعة وتوفير كل ما يحتاجه الطلاب من مواد تعليمية وقاعات موسيقية ومسرح اسهم بصورة واضحة في تنمية وتطوير مفهوم الانفتاح لدى الذكور والإناث في كلا القسمين الموسيقي والدرامي، كما ان الطلاب في هذه الفئة العمرية يتميزون بعقلية التساؤل التي هي أحد الأساسيات التي يتميز بها العقل البشري وهي الدافع أمام بحثه لاكتشافه لظواهر الحياة الغامضة وتأتي مؤسسات التربية الاجتماعية مثل الأسرة، المدرسة، المسجد، المؤسسة الإعلامية، الأقران لتفعل هذا التساؤل عند الطلاب وتجيب عنه بطريقة توجهه نحو البحث والفضول الإيجابي المؤدي للاكتشاف والاختراع والإبداع.

**نتيجة الفرض الرابع:** الذي نصه (توجد فروق ذات دلالة احصائية في الانفتاح على الخبرة لدى طلاب كلية الموسيقى والدراما بجامعة السودان للعلوم والتكنولوجيا تُعزى للتخصص الدراسي(موسيقى/دراما).

**جدول (8) يوضح اختبار (T) لعينين مستقلتين لمعرفة الفروق في الانفتاح على الخبرة لدى طلاب كلية الموسيقى والدراما بجامعة السودان لدى حسب التخصص.**

اسم البعد	مجموعتا المقارنة	حجم العينة	الوسط الحسابي	الانحراف المعياري	درجة الحرية	قيمة ت المحسوبة	القيمة الاحتمالية	الاستنتاج
الخيال	موسيقى	90	11.80	2.580	253	1.52	.2180	لا توجد فروق دالة إحصائية وعند مستوى الدلالة 0.05
	دراما	165	12.18	2.350				

الجماليات	موسيقى	90	13.97	2.488	253	.0110	.9160	لا توجد فروق دالة إحصائية وعند مستوى الدلالة 0.05
	دراما	165	14.32	2.158				
المشاعر	موسيقى	90	12.98	2.322	253	1.007	.3170	لا توجد فروق دالة إحصائية وعند مستوى الدلالة 0.05
	دراما	165	12.71	2.526				
الأنشطة	موسيقى	90	12.89	2.185	253	1.622	.2040	لا توجد فروق دالة إحصائية وعند مستوى الدلالة 0.05
	دراما	165	12.58	2.531				
الأفكار	موسيقى	90	11.42	2.635	253	.3230	.5700	لا توجد فروق دالة إحصائية وعند مستوى الدلالة 0.05
	دراما	165	11.48	2.267				
القيم	موسيقى	90	10.11	2.300	253	.0240	.8770	لا توجد فروق دالة إحصائية وعند مستوى الدلالة 0.05
	دراما	165	10.47	2.079				
المجموع	موسيقى	90	73.17	14.51	253	1.539	0.589	لا توجد فروق دالة إحصائية وعند مستوى الدلالة 0.05
	دراما	165	73.74	13.91				

يُلاحظ من الجدول السابق الذي يوضح اختبار ت لعينتين مستقلتين لمعرفة الفروق في الانفتاح على الخبرة لدى طلاب كلية الموسيقى والدراما بجامعة السودان لدى حسب التخصص،، حيث يُلاحظ أن القيمة المحسوبة (1.539)، والقيمة الاحتمالية (0.589) غير دالة مما يدل على انه لا توجد فروق دالة إحصائية في الانفتاح على الخبرة لدى طلاب كلية الموسيقى والدراما بجامعة السودان حسب التخصص وعند مستوى الدلالة 0.05 . تتفق هذه النتيجة مع دراسة محمد(2021) التي اسفرت احدى نتائجها عدم وجود فروق ذات دلالة احصائية في الانفتاح على الخبرة تعزى لمتغير التخصص، كما اختلفت هذه النتيجة مع دراسة الاسدي(2017) التي اسفرت احدى نتائجها وجود فروق ذات دلالة احصائية في الانفتاح على الخبرة تبعاً لمتغير التخصص لصالح التخصص العلمي. ان الأفراد المنفتحين على الخبرة قادرون على التفكير والانتقاد فهم يميلون الى الابتكار وإن كان ذلك يتطلب وقت وجهد كبيرين فهم يدرسون الأساليب الجديدة من المعرفة وأخذها في الاعتبار (الأسدي،2017،ص35). يرى الباحث ان هذه النتيجة طبيعية لان مجال الموسيقى والدراما يستوعب طلاب لديهم مستوى مرتفع من الإبداع والابتكار وهذا ما اكدته نتيجة الفرض من الدراسة الحالية ونجد ان الانفتاح على الخبرة يتسم بالارتفاع لكل من طلاب الموسيقى والدراما اذ ان في كلا المجالين نجد طلاباً منفتحين على خبرات الآخرين، كما ان البيئة الدراسية التي لاحظها الباحث وتعامل الأساتذة

الإيجابي مع طلابهم وتواضعهم معهم تزيد وبشكل كبير من دافعيتهم للدراسة وتنمي من مواهبهم ومهاراتهم كما تجعل تفكيرهم أكثر إبداعاً. يُرجع الباحث هذه النتيجة أيضاً إلى أن طلاب قسمي الموسيقى والدراما لديهم إيمان قوي بأن كل واحد منهم لديه رسالة لابد أن يؤديها في المجتمع من خلال دراستهم لهذين المجالين، والتمس الباحث أيضاً وجود رغبة قوية لديهم ودافع في تطوير ما يملكون من مواهب عبر اطلاعهم على المعلومات الحديثة في الإنترنت التي تخص مجالاتهم الدراسية، وعبر اساتذتهم الذين يواكبون كل جديد ويناقشونه معهم ويمدونه بالمعلومات الجديدة في هذين المجالين.

**نتيجة الفرض الخامس:** الذي نصه (توجد فروق ذات دلالة احصائية في الانفتاح على الخبرة لدى طلاب كلية الموسيقى والدراما بجامعة السودان للعلوم والتكنولوجيا تعزى للمستوى الصفي).

**جدول (9) يوضح اختبار تحليل التباين الأحادي لمعرفة الفروق في الانفتاح على الخبرة لدى طلاب كلية الموسيقى والدراما بجامعة السودان حسب المستوى الصفي.**

اسم البعد	مصدر التباين	مجموع المربعات	متوسط مج المربعات	درجات الحرية	قيمة ف	القيمة الاحتمالية	الاستنتاج
الخيال	بين المجموعات	115.301	38.434	3	6.934	.0000	توجد فروق ذات دلالة احصائية عند مستوى 0.05
	داخل المجموعات	1391.224	5.543	251			
	المجموع	1506.525		254			
الجماليات	بين المجموعات	24.609	8.203	3	.5872	301.0	توجد فروق ذات دلالة احصائية عند مستوى 0.05
	داخل المجموعات	1296.976	5.167	251			
	المجموع	1321.584		254			
المشاعر	بين المجموعات	46.943	15.648	3	2.648	.0500	توجد فروق ذات دلالة احصائية عند مستوى 0.05
	داخل المجموعات	1483.253	5.909	251			
	المجموع	1530.196		254			
الأنشطة	بين المجموعات	17.894	5.965	3	1.023	.3830	لا توجد فروق ذات دلالة احصائية عند مستوى 0.05
	داخل المجموعات	1463.008	5.829	251			
	المجموع	1480.902		254			
الأفكار	بين المجموعات	51.987	17.329	3	3.086	.0280	توجد فروق ذات دلالة

احصائية عند مستوى 0.05			251	5.615	1409.330	داخل المجموعات	
			254		1461.318	المجموع	
توجد فروق ذات دلالة احصائية عند مستوى 0.01	.001	5.332	3	23.718	71.153	بين المجموعات	القيم
			251	4.448	1116.478	داخل المجموعات	
			254		1187.631	المجموع	
توجد فروق ذات دلالة احصائية عند مستوى 0.05	0.051	21.61	3	109.297	327.887	بين المجموعات	المجموع
			251	32.511	8160.269	داخل المجموعات	
			254		8488.156	المجموع	

يلاحظ من الجدول أعلاه و الذي يوضح تحليل التباين الأحادي لمعرفة ما إذا كانت هنالك فروق في الانفتاح على الخبرة لدى طلاب كلية الموسيقى والدراما بجامعة السودان حسب المستوى الدراسي،، حيث يلاحظ أن قيمة ف (21.61) والقيمة الاحتمالية (0.051) مما يدل على أنه توجد فروق في الانفتاح على الخبرة لدى طلاب كلية الموسيقى والدراما بجامعة السودان حسب المستوى الصفي. ما عدا بُعد الأنشطة الذي أظهرت النتائج عدم وجود فروق فيه. اختلفت هذه النتيجة مع دراسة الاسدي(2017) التي اسفرت احدى نتائجها بعدم وجود فروق ذات دلالة احصائية في الانفتاح على الخبرة تعزى لمتغير المستوى الصفي.

جدول(10)لمعرفة مصدر الفروق في الانفتاح على الخبرة لدى طلاب كلية الموسيقى والدراما بجامعة السودان حسب المستوى الدراسي سيتم استخدام اختبار توكي البعدي لمعرفة مصدر الفروقات .

الفئة	التكرار	الوسط	مستوى الدلالة
المستوى الأول	57	13.77	0.096
المستوى الثاني	104	13.95	0.091
المستوى الثالث	37	14.32	0.003
المستوى الرابع	57	1914.	0.002
المجموع	255	56.95	0.048

من الجدول السابق والذي يوضح اختبار توكي البعدي لمعرفة مصدر الفروقات في الانفتاح على الخبرة لدى طلاب كلية الموسيقى والدراما بجامعة السودان حسب المستوى الدراسي ، حيث يتضح أن أعلى متوسط

للمستوى الرابع بمتوسط (14.91) ومن بعده المستوى الثالث حيث بلغ (14.32) ، و اقل متوسط للمستويين الأول والثاني، حيث يتضح أن مصدر الفروقات في الانفتاح على الخبرة لدى طلاب كلية الموسيقى والدراما بجامعة السودان حسب المستوى الدراسي يرجع للمستويين الرابع والثالث وعند مستوى دلالة 0.05، ولم يجد الباحث دراسات تطابقت او اختلفت مع نتيجة الدراسة الحالية. يعزو الباحث هذه النتيجة الى الفروق بين المستويات الدراسية اذ ان طلاب المستوى الاول يكونون اكثر حداثة ببيئة الجامعة ويسعون دائما للتعرف على اقرانهم من الطلاب لاكتساب خبرات اوسع في المجالات عامة لاسيما المجال الموسيقي والدرامي لذلك نجدهم اقل انفتاحاً على العالم الخارجي واكثر تمركزاً حول ذواتهم لكن طلاب المستوى الثالث الرابع نجدهم اكثر انفتاحاً نسبة لاكتسابهم معارف اكثر مقارنة بزملائهم من المستويات الاخرى كما ان المستويات الثقافية لديهم اعلى من حيث الكمية في مجالهم الدراسي لاسيما طلاب قسم الموسيقى والدراما لذا نجدهم اكثر انفتاحاً علي الخبرات واكثر تعاطياً وتسامحاً مع الثقافات الاخرى.

#### التوصيات:

- 1) ضرورة توفير الجامعات السودانية الفرص المتكافئة للطلبة من زيارات علمية وثقافية الى جامعات خارج البلد بغية تنمية خبراتهم والتعرف على الثقافات الأخرى كي تساهم في المزيد من الانفتاح على الخبرة.
- 2) ان تتولى الوحدات الإرشادية في الكليات والجامعات السودانية مهمة وضع برامج لتطوير وتنمية سمة الانفتاح على الخبرة لدى الطلاب.
- 3) استضافة اساتذة مختصين لعقد ندوات تبين للطلبة أهمية الانفتاح على الخبرة في مختلف مجالات الحياة.
- 4) العمل على الاكتشاف المبكر لجوانب الإبداع وإبرازه وتطويره، واعتبار تنمية الإبداع والاهتمام بالمختصين به أول سلم اوليات المؤسسات التربوية والتعليمية.

#### المقترحات:

- 1) الانفتاح على الخبرة وعلاقته بالكفاءة الذاتية والتدفق النفسي.
- 2) الانفتاح على الخبرة وعلاقته بمستويات الذكاء الثقافي.
- 3) الانفتاح على الخبرة وعلاقتها بالتقاول ومفهوم الذات.

## المراجع:

- (1) أبو علام، رجا محمود .(2011). مناهج الدراسة في العلوم النفسية والتربوية، دار النشر للجامعات، القاهرة.
- (2) الأسدي، زينب عبدالحسين كريم.(2017). التوجه نحو المستقبل وعلاقته بالانفتاح على الخبرة لدى طلبة جامعة القادسية، رسالة ماجستير غير منشورة، كلية التربية، جامعة القادسية، العراق.
- (3) اندرياسن، نانسي. (2019): الدماغ الخلاق: علم أعصاب العبقيرية، ترجمة حميد انيس، جامعة الكوفة، ط1، دار الرافدين، بيروت، ص61.
- (4) براج، نعيمة.(2020). جودة الحياة وعلاقتها بالتفكير الابتكاري ودافعية الإنجاز الأكاديمي لدى طلبة الجامعة، رسالة دكتوراه غير منشورة، كلية العلوم الإنسانية والاجتماعية، جامعة محمد بوضياف المسيلة، الجزائر.
- (5) البرقعاوي، جلال عزيز فرمان. (2014). التفكير الإبداعي علم وفن، ط1، دار الرضوان للنشر والتوزيع، عمان، الأردن.
- (6) البقمي، نورة.(2017). التسامح والإستقلال وعلاقتها بسمات الشخصية لدى عينة من طلبة الجامعة، المجلة التربوية النفسية، جامعة غزة الإسلامية، المجلد(25)، العدد3، (صص190-207).
- (7) الكسندرو روشكا.(1989). الإبداع العام والخاص، ترجمة غسان عبد الحي أبو فخر، سلسلة كتب ثقافية شهرية يصدرها المجلس الوطني للثقافة والفنون والآداب، عدد(114)، دار المعرفة، الكويت.
- (8) الكناني، ممدوح.(2002). المدخل الى علم النفس، ط2، مكتبة الفلاح للنشر والتوزيع، الكويت.
- (9) جبر، احمد محمود. (2012). العوامل الخمسة الكبرى في الشخصية وعلاقتها بقلق المستقبل لدى طلبة الجامعات الفلسطينية ، رسالة ماجستير غير منشورة ، غزة.
- (10) الجمعان، سناء عبدالزهرة حميد.(2017). الانفتاح على الخبرة وعلاقته بإدارة الذات لدى طلبة جامعة البصرة، مجلة علوم التربية، جامعة البصرة، المجلد(8)، العدد10، (صص117-135).
- (11) الجنابي، عبدالستار حمود ومولي، حيدر كاظم.(2014). الانفتاح على الخبرة وعلاقته بالشخصية الإستقلالية لدى طلبة المرحلة الإعدادية، رسالة ماجستير غير منشورة، كلية التربية، جامعة كربلاء، العراق.
- (12) الحجي، ايوب كاظم راضي. (2010). الانفتاح على الخبرة وعلاقته بضبط الذات لدى مدرسي المرحلة الاعدادية ، رسالة ماجستير غير منشورة، الجامعة المستنصرية
- (13) الحيزان، عبدالإله بن إبراهيم. (2002) لمحات عامة في التفكير الإبداعي، مجلة البيان جامعة الملك سعود، الرياض، المملكة العربية السعودية.
- (14) الطيب، عصام علي. (2006). أساليب التفكير (نظريات ودراسات وبحوث معاصرة) ، ط1 ، دار عالم الكتب للطباعة والنشر والتوزيع، القاهرة، مصر



- 15) السكري، عماد الدين محمد.(2009). عوامل الشخصية الكبرى وعلاقتها بأساليب التفكير لدى عينة من طلاب الجامعة، مجلة البحوث النفسية والتربوية، جامعة المنوفية، العدد(1)، ص8.
- 16) الشناوي، حسن(1999):التفضيل الجمالي لخصائص المثير المرئي وعلاقته بالانفتاح على الخبرة وبعض خصائص الأسلوب الإدراكي، رسالة ماجستير، جامعة طنطا، جمهورية مصر العربية.
- 17) المشرفي، إنشراح إبراهيم محمد. (2005) .تعليم التفكير الإبداعي لطفل الروضة، ط1 ، الدار المصرية اللبنانية، القاهرة، مصر .
- 18) جوني، احمد عبدالعظيم.(2016).الانفتاح على الخبرة وعلاقته بحس الدعاية لدى طلبة كلية الآداب، مجلة الآداب، العدد115، جامعة بغداد.(صص521-556)د.
- 19) دلول، آلاء طه سالم.(2018). المناخ الأسري وعلاقته بالتسامح لدى طلبة جامعة الأزهر، رسالة ماجستير غير منشورة، كلية التربية، جامعة الأزهر، غزة، فلسطين.
- 20) هلال، ساندريين، الحلبية، فدوى.(2018). العوامل الخمسة الكبرى للشخصية وعلاقتها بالتفكير الإبداعي لدى طلبة الجامعات الفلسطينية، المجلة الدولية التربوية المتخصصة، فلسطين، المجلد(7)، العدد8،(صص 1-17).
- 21) حامد، سامر محمد.(2003): السمات الشخصية العقلية لدى طلبة جامعة النجاح الوطنية وعلاقتها ببعض المتغيرات الديمغرافية، رسالة ماجستير، جامعة النجاح الوطنية بنابلس، فلسطين.
- 22) رشوان، أحمد (2007) . الأسس النفسية والاجتماعية للإبتكار، بدون طبعة، المكتب الجامعي الحديث، الإسكندرية، مصر.
- 23) زغير، لمياء ياسين.(2019). التكيف الأكاديمي وعلاقته بالانفتاح على الخبرة لدى طلبة كلية التربية بجامعة المستنصرية، مجلة العلوم الاجتماعية والتربوية، الجامعة المستنصرية، العراق، المجلد(6)، العدد3،(صص143-166).
- 24) سليم، اريج جميل حنا.(1999). اضطراب الشخصية الحدية على وفق انموذج العوامل الخمسة، اطروحة دكتوراه غير منشورة ،كلية التربية، جامعة بغداد.
- 25) شققة ، عطا محمد علي (2011): الاتجاهات السياسية وعلاقتها بالانتماء السياسي والعوامل الخمسة الكبرى للشخصية لدى الشباب الجامعي في قطاع غزة، رسالة دكتوراه غير منشورة.
- 26) صالح، قاسم حسين (1987): الشخصية بين التنظير والقياس ،كلية الآداب، جامعة بغداد، مطبعة التعليم العالي.
- 27) صالح، مازن محمد (2008) تفسيرات الذات وعلاقتها بالعوامل الخمسة الكبرى للشخصية لدى مدرسي المرحلة الاعدادية رسالة ماجستير غير منشورة كلية التربية جامعة المستنصرية.

- (28) الصفيان، هند ناصر.(2013). قدرة العوامل الخمسة الكبرى للشخصية على التنبؤ بتوافق السجينات مع بيئة السجن"دراسة على سجن النساء بمدينة الرياض، رسالة ماجستير، جامعة نايف العربية للعلوم الأمنية، المملكة العربية السعودية.
- (29) عبد الغفار، عبدالسلام : (1977). التفوق العقلي والابتكار، ط1 ، دار النهضة العربية القاهرة، مصر .
- (30) عبدالله، إيمان الصادق عثمان.(2019). التفكير الإبداعي لدى طلاب كلية القانون بجامعة النيلين وعلاقته ببعض المتغيرات، مجلة كلية الآداب، جامعة النيلين، المجلد(4)، العدد1، (صص-145-166).
- (31) عبدالوهاب، أشرف.(2005). التسامح الاجتماعي بين التراث والتغيير، مطبوعات مركز البحوث والدراسات الاجتماعية، ط1، القاهرة، مصر .
- (32) علوان، عبدالله.(2012). "معالم الحضارة في الإسلام وأثرها في النهضة الاوربية"، دار السلام، بيروت.
- (33) علي، إنعام الهاشمي.(2014). التسامح والعقائدية- درب طويل من التضحيات. مجلة تسامح، العدد (44)، مركز رام الله لدراسات حقوق الإنسان، فلسطين.
- (34) محمد، هاني سعيد حسن. (2014). الإسهام النسبي للتسامح والإمتنان في التنبؤ بالسعادة لدى طلاب الجامعة، دراسات نفسية، رابطة الاخصائيين النفسيين المصرية، المجلد(24)، العدد(2)، مصر، ص ص143-184.
- (35) محمد، علياء جاسم.(2021). الانفتاح على الخبرة وعلاقته بالتفكير المزدوج لدى طلبة الجامعة المستنصرية، مجلة كلية التربية، الجامعة المستنصرية ،المجلد22 العدد(4)، العراق.
- (36) مصطفى يوسف حمه صالح وبتو، اسيل اسحاق (2007): العوامل الخمسة الكبرى في الشخصية وعلاقتها بتقييم الذات التحصيلي لدى طلبة الجامعة ، مجلة كلية الآداب، العدد 77، جامعة صلاح الدين، أربيل.
- (37) المطوع، س . م .(2010).العلاقة بين القدرات الإبداعية والعوامل الخمسة الكبرى للشخصية في ضوء متغير النوع الاجتماعي، رسالة ماجستير غير منشورة، جامعة الخليج، البحرين
- (38) منظمة الأمم المتحدة للتربية والعلوم والثقافة" اليونسكو (1995). UNESCO " وثيقة اعلان اليونسكو حول التسامح"، المؤتمر العام لليونسكو في دورته الثامنة والعشرين، باريس فرنسا.
- (39) هريدي، عادل محمد، شوقي، فرج لطيف،(2002). مصادر السعادة المدركة في ضوء العوامل الخمسة الكبرى للشخصية ، مجلة علم النفس، القاهرة.

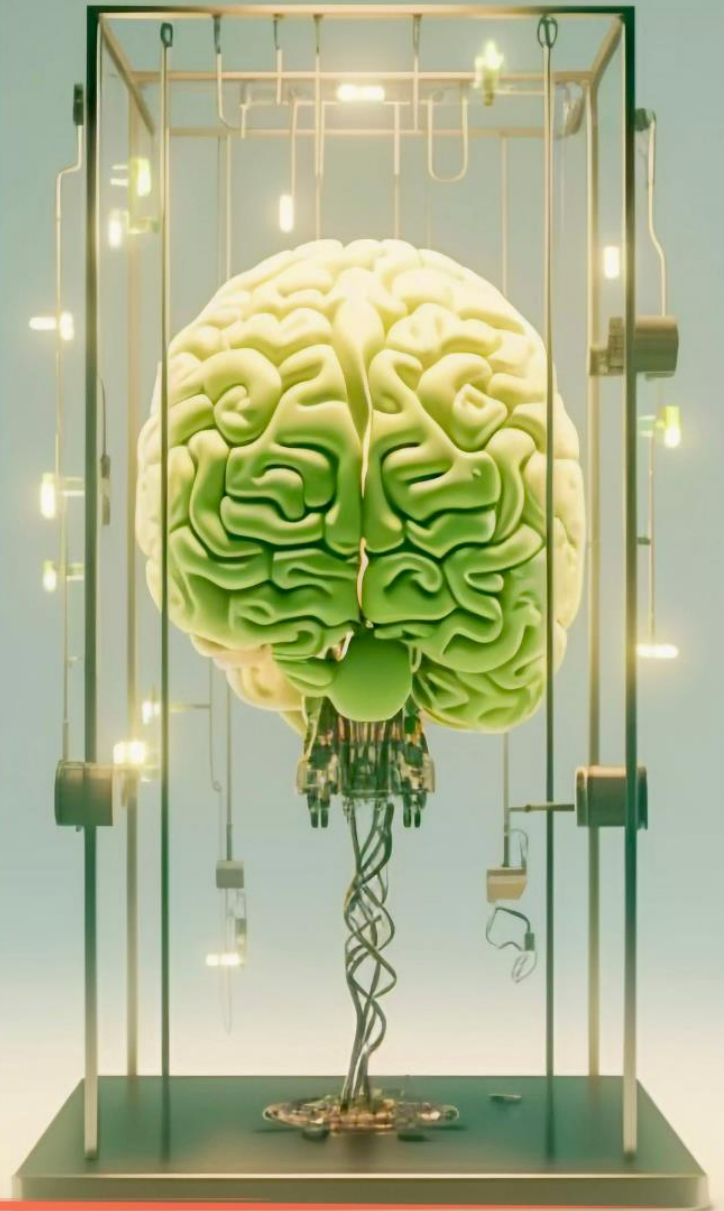
### المراجع الأجنبية:

- 1) Costa, P & McCrae, R (1995). Domains and facets: Hierarchical personality assessment using the Revised NEO Personality Inventory, Journal of Personality Assessment, Vol. (64), No. (1), P: 21 – 50.
- 2) Fleischhauer, M. et al (2010): Same or Different? Clarifying the Relationship of Need for Cognition to personality and Intelligence. personality and Social Psychology Bulletin.
- 3) Gosling, S. & Rentfrow, P. & Jr. W (2003): A very Brief Measure of the personality traits.
- 4) Hamilton, L. (1981). Cognitive Processes in Stereotyping and Intergroup Behaviour. Hill Sdale, Erlbaum, New. Jersey.
- 5) Hoffman, (1978). development Synthesis of Affect and Cognition. Journal of Development of Affect. Plenum press, New York.
- 6) Howard, P.J. & Howard, J. M. (1995). The Big Five quick start: an introduction to the Five-Factor Model of Personality for human resource professionals. Charlotte, NC: Centre for Applied Cognitive Studies.
- 7) Hughes, D., Furnham, A., & Batey. (2013). The structure and personality predictor of self-rated creativity. Thinking skills & creativity, 9, 76–84.
- 8) Jefferies, V. & Ransford, E. (1980). Social Stratification, U.S.A. ,Journal of Development of Affect. Plenum press, New York.
- 9) Lalande Andre Vocabularier technique et critique de la philosophie volume P.U.F. 6eme edition, (1997). 1133.
- 10) Lawler-Row, K.A., Scott, C.A. Raines, R.L., Edlis- Matityahou, M., & Moore, E.W. (2007). The varieties of forgiveness experience: Working toward a Comprehensive definition of forgiveness. Journal of Religion and Health, (46), 233–248.
- 11) Leyden. W. (1965). Jolin Locke and Essay on the Law of the Nature. Weldington. New York

- 12) Martin, D. & Morris, A. (1982). Relationship of the scores on the tolerance scale of the Jackson personality inventory of those on Rokeach's dogmatism scales, Journal of Educational and Psychological Measurement. Vol. (42).
- 13) Marx, G. (1970). Civil Disorder and Agents of Social Control. Journal of Social Issues. Vol. (26).
- 14) McCrae & Costa, (1996): Primary Traits of Eysenck's P E N System Three and Five Factor Solution Journal of personality and Social psychology.
- 15) McCrae, R. & John, O. (1992): An Introduction to the Five-Factor Model and Its Applications Journal of personality.
- 16) McCrae, R. R & Costa, P. T Jr, (1997) conceptions and correlates of Openness to Experience In S. R. Briggs, R. Hogan & W. H. Jones (Eds) Handbook of personality psychology San Diego Academic press.
- 17) Mehrabian, A. & Epstein, N. (1972). A measure of Emotion Empathy. Journal of Personality. Vol. (40).
- 18) Previn, R. & John, O. (1999): Handbook of Personality theory & research 2nd edition Guilford Publication Inc.
- 19) Reber, A. (1985). The Penguin Dictionary of Psychology, Britain, Penguin Book.
- 20) Robinson, C. H. (1989): An investigation of the relationship of Age, Gender Differences, Locus of control and Creative Thinking in Urban undergraduate and Phd level college student, doctoral Dissertation, Dissertation Abstract International, 50, 2658-B.
- 21) Rogers, G. (1957). The Necessary and Sufficient Conditions of Therapeutic Personality Change. Journal of Consulting Psychology vol.
- 22) Rogers, K. (1955). "Persons of Science: A philosophical question for the American psychologist" U.S.A.
- 23) Sastre, M. T. M., Vinsonneau, G., Neto, F., Girard, M., & Mullet, E. (2008). Forgiveness and satisfaction with life, Journal of Happiness, 4, 323-353.
- 24) Sears, D. (1985). Social Psychology. 5th (ED). Prentice-Hall. London.

- 25) Thompson, L. Y., & Snyder, C. R. (2003). Measuring forgiveness. In S. J. Lopez & C. R. Snyder (Eds). Positive psychological assessment: A Handbook of models and measures (pp. 301–312). Washington: DC, American psychological association.
- 26) Torrance, E. P. (1963). Creative Motivation Scale: Norm's technical manual. Athens. GA: Georgia Studies of Creative Behavior.
- 27) Toussaint, L., & Friedman, P. (2009). Forgiveness, gratitude, and well-being: The mediating role of affect and beliefs. Journal of happiness studies, 10: 635–654.
- 28) Watson, P. (1973). Psychology and Race. Aldine Publishing Company.
- 29) Witvliet, C. O. (2009). Forgiveness. In S. J. Lopez (Ed), The encyclopedia of positive psychology Oxford, Wiley– Black well, 403–408.

# **Stardom University** Stardom Scientific Journal of Educational and Psychological Studies



**Peer Reviewed Journal published  
quarterly by Stardom University  
Issn:2980-3780**